



MINISTÈRE
DE LA CULTURE

Liberté
Égalité
Fraternité

Direction régionale
des affaires culturelles
d'Île-de-France

Journées Européennes du Patrimoine

Patrimoine Durable

17-18 septembre 2022

dossier de presse

Île-de-France



Patrimoine Durable

Éditorial

Cette année, les Journées Européennes du Patrimoine, l'un des rendez-vous culturels les plus appréciés des Français, mettent à l'honneur le « Patrimoine durable ; Durable, le patrimoine paraît l'être par nature, puisque parvenu jusqu'à nous, résilient, entretenu, restauré, préservé. Pourtant, si l'obligation de sa conservation, de sa protection contre les affronts de l'homme, les assauts du temps, les meurtrissures des éléments, est apparue dès l'époque de Victor Hugo, l'enjeu contemporain de durabilité s'est accéléré avec le changement climatique. Désormais, la conciliation de la préservation du patrimoine et de la construction d'un environnement durable constitue un objectif majeur, auquel cette 39^e édition des Journées Européennes du Patrimoine répondra concrètement.

Car, non seulement la valorisation de notre passé et la préparation d'un futur responsable sont compatibles, mais elles sont intimement liées : le patrimoine a son rôle à jouer pour un avenir plus sobre et écologique. En réinterrogeant les pratiques, les enseignements tirés des traditions, la continuité des savoir-faire, les acteurs du patrimoine (monuments historiques publics et privés, sites archéologiques, musées, services d'archives, détenteurs de pratiques reconnues comme patrimoine culturel immatériel...) agissent dès aujourd'hui pour renforcer la transmission du patrimoine.

Ils privilégient par exemple les restaurations utilisant le réemploi et les matériaux naturels (pierre, bois, terre, etc.), au plus près des exigences environnementales. Autant de techniques d'autrefois, telles que l'utilisation des ressources locales aux qualités reconnues, terre crue ou pierres sèches, qui inspirent de nouveaux modes de construction, plus durables, pour créer l'habitat de demain.

Premiers maillons de sensibilisation à la culture, les patrimoines, modestes ou grandioses, sont riches d'enseignement pour bâtir un avenir durable.

Je remercie en métropole et dans les territoires d'Outre-Mer, les propriétaires publics et privés de monuments historiques, les associations de sauvegarde et de valorisation du patrimoine, les restaurateurs et conservateurs de biens patrimoniaux, guides conférenciers et architectes mobilisés pour accueillir le public et le sensibiliser aux milliers d'initiatives de patrimoine durable.

Rima ABDUL MALAK
Ministre de la Culture



Les Journées européennes du patrimoine 2022 en Île-de-France

Les Journées européennes du patrimoine sont organisées par le ministère de la Culture et mises en œuvre sur le territoire francilien par la Direction régionale des affaires culturelles d'Île-de-France.

Incontournable rendez-vous annuel des Français avec leur patrimoine depuis près de 40 ans, les Journées européennes du patrimoine se dérouleront les samedi 17 et dimanche 18 septembre 2022. Pour cette 39^e édition, les acteurs de la vie patrimoniale et culturelle se réuniront autour du thème retenu dans toute l'Europe : « Patrimoine durable ».



+ de 1 200
lieux mobilisés



+ de 2 200
événements



125
1^{ères} participations

Le mot de Laurent ROTURIER

Directeur régional des affaires culturelles d'Île-de-France



Alors que la transition écologique constitue une priorité pour l'action publique, le thème de ces Journées européennes du patrimoine se fait l'écho de ces problématiques essentielles. Il valorise les initiatives prises par les collectivités publiques et les propriétaires de lieux patrimoniaux pour proposer des solutions et diminuer notre impact sur l'environnement.



Comme chaque année, les JEP sont un rendez-vous incontournable très attendu, avec des immanquables, des lieux insolites d'ordinaire fermés au public, et des lieux iconiques ou plus confidentiels sur lesquels la DRAC s'est mobilisée à travers des opérations de restauration.

Le programme de cette 39^e édition, particulièrement riche avec 125 nouvelles participations en Île-de-France, vous invite à voir ou revoir les joyaux franciliens, mais aussi à vous laisser surprendre par un patrimoine de proximité au foisonnement insoupçonné.



La DRAC au service du patrimoine francilien

La Direction régionale des affaires culturelles d'Île-de-France, service déconcentré du ministère de la Culture placé sous l'autorité du préfet de région, intervient tout au long de l'année pour connaître, protéger, conserver, restaurer et valoriser l'exceptionnel patrimoine francilien. Elle est également en première ligne sur les problématiques architecturales et urbaines grâce à ses architectes des bâtiments de France.

L'Île-de-France est une région particulièrement riche en matière de patrimoine avec près de 4 000 immeubles publics et privés inscrits et classés au titre des monuments historiques, auxquels s'ajoutent près de 19 000 objets protégés au titre des monuments historiques. La DRAC Île-de-France apporte, dans le cadre de sa politique de protection, de conservation et de restauration du patrimoine monumental et mobilier, un soutien financier à l'entretien et à la restauration des monuments historiques franciliens, qu'ils appartiennent à des personnes publiques ou privées. Chaque année elle subventionne près de 200 opérations de travaux.

Zoom sur le soutien au patrimoine des petites communes

Mis en place en 2018, le Fonds incitatif et partenarial (FIP) est destiné à venir en aide aux monuments historiques situés sur le territoire des petites communes (moins de 2 000 habitants, 10 000 en région Île-de-France) et aux communes à faibles ressources (potentiel financier par habitant inférieur à la moyenne régionale).

La mise en place de ce fonds relève du constat que les petites communes concentrent sur leur territoire la majorité des monuments historiques sans disposer des ressources suffisantes à leur entretien.

Ce fonds poursuit plusieurs objectifs. Il est destiné à susciter de nouveaux projets ou permettre la réalisation de projets n'ayant pas réuni la totalité de leur financement et ainsi inciter les collectivités territoriales à devenir des partenaires importants des communes en matière de préservation du patrimoine.

En Île-de-France ceci se traduit par une majoration de 10 % du taux d'aides habituellement octroyées et par une prise en charge de 15 % au minimum par la région du montant des travaux de restauration des monuments historiques sur le territoire de ces petites communes.

Depuis sa mise en place, plus d'une soixantaine de communes franciliennes ont été aidées par la DRAC Île-de-France pour des opérations de restauration : l'aide a porté à 90 % sur la restauration d'églises et à plus de 80 % sur des travaux d'urgence sanitaire.



Institut Cartier Joaillerie © Cartier

Sommaire

Sélections thématiques du programme
des Journées européennes du patrimoine

— p. 8

Opérations associées

— p. 32

En savoir plus sur le patrimoine francilien

— p. 38

SÉLECTIONS THÉMATIQUES
DU PROGRAMME DES
JOURNÉES EUROPÉENNES DU
PATRIMOINE



Sélections thématiques du programme
des Journées européennes du patrimoine

Thème 2022 « Patrimoine durable »
— p. 10

Premières participations
— p. 14

Ouvertures exceptionnelles
et institutions
— p. 20

Dans les coulisses du patrimoine...
— p. 24

Thème 2022 « Patrimoine durable »

Le samedi 17 et dimanche 18 septembre 2022 se tiendra la 39^e édition des Journées européennes du patrimoine, qui célèbrera le patrimoine durable, thème hautement d'actualité dans un contexte de changement climatique.

C'est en réinterrogeant les pratiques, les enseignements tirés des traditions, la continuité des savoir-faire, que les acteurs du patrimoine (monuments historiques publics et privés, sites archéologiques, musées, services d'archives, détenteurs de pratiques reconnues comme patrimoine culturel immatériel...) préparent le patrimoine de demain pour un avenir plus durable.

C'est en poursuivant les objectifs de développement durable de l'Agenda 2030 de l'ONU que, par exemple, les professionnels du patrimoine privilégient les restaurations qui tiennent compte des réemplois et des matériaux naturels, au plus près des exigences environnementales et que les monuments historiques impressionnent par leur résilience énergétique.

Le patrimoine contribue à la redynamisation et au développement économique et touristique des territoires ainsi qu'à la conservation des savoir-faire présents sur tout le territoire ; il constitue également une ressource d'emplois locaux non délocalisable. Autant d'enjeux qui seront mis en lumière par les Journées européennes du patrimoine 2022.

journesdupatrimoine.fr

Hôtel de Roquelaure - Ministère de la Transition écologique et de la Cohésion des territoires

244 Boulevard Saint-Germain 75007 Paris

L'hôtel de Roquelaure, classé au titre des monuments historiques depuis 1961, abrite actuellement le cabinet du ministère de la Transition écologique et de la Cohésion des territoires. L'hôtel conserve une certaine rigueur classique héritée du XVII^e siècle. Lors des Journées européennes du patrimoine 2022, les visiteurs de l'hôtel de Roquelaure pourront découvrir le précieux témoignage de l'architecture du règne de Louis XIV. La richesse des décors de certaines pièces en « style rocaille » réalisés par l'ornemaniste Nicolas Pineau (1684-1754) et l'architecte Jean-Baptiste Leroux font de l'hôtel de Roquelaure un lieu unique encore habité par le souvenir de ses illustres propriétaires.

Visite libre samedi de 10h à 17h30

Université Paris Cité

Route de la Tour-Denecourt 77300

Fontainebleau

La station d'écologie forestière est un service commun de l'Université Paris Diderot, située à l'orée de la forêt de Fontainebleau, en Seine-et-Marne. La création de la station d'écologie forestière remonte à la fin du siècle dernier. C'est le botaniste Gaston Bonnier qui a eu la volonté et l'obstination de vouloir créer un laboratoire à proximité de Paris pour offrir aux chercheurs et aux étudiants des moyens et des facilités de travail au contact du milieu naturel.

Depuis maintenant plus d'un siècle, c'est un lieu de recherche en biologie végétale, écologie et environnement.

Au programme : visites commentées des bâtiments d'hébergement écologiques par l'architecte, visites du parc autour des études menées sur les abeilles sauvages par l'Association des Naturalistes de la Vallée du Loing et du massif de Fontainebleau (ANVL), expositions et animations.

Visites, expositions dimanche de 10h à 18h

Bergerie nationale

Parc du Château 78120 Rambouillet

Ferme expérimentale de Louis XVI et centre de formation dès la Révolution, la Bergerie nationale abrite toujours les célèbres moutons Mérinos, longtemps levier économique et diplomatique incontestable, devenu un véritable patrimoine vivant. Tout en préservant ses missions d'origine, la Bergerie a également su faire évoluer ses productions et ses enseignements vers l'agroécologie. Grande ferme pédagogique, elle accueille aujourd'hui le grand public et les scolaires toute l'année.

À l'occasion des Journées européennes du patrimoine, un parcours libre sera proposé aux visiteurs pour découvrir l'ensemble du site de la Bergerie nationale à travers 3 espaces thématiques, liés aux différents patrimoines rencontrés sur le site : patrimoines bâtis, naturels et vivants. Dans chacun des espaces des présentations des démonstrations des ateliers et des échanges seront proposés.

« Journées Agricultures et Patrimoines » samedi et dimanche de 10h à 18h



Hôtel de Roquelaure ©Ministère de la Transition écologique et de la Cohésion de territoires

Maison du projet du Village des athlètes

19 Boulevard Finot 93400

Saint-Ouen-sur-Seine

Bordé par la Seine, idéalement situé, au cœur du quartier Pleyel à cheval sur les communes de Saint-Ouen-sur-Seine, Saint-Denis et L'Île-Saint-Denis, le Village des athlètes, en cours de construction, vibrera au rythme des Jeux Olympiques de Paris 2024. Pour faire écho au thème des Journées européennes du patrimoine, un atelier autour des énergies renouvelables sera organisé, en partenariat avec l'Office de Tourisme de Plaine Commune Grand Paris et Partenaires pour la Ville. Les participants devront identifier les différentes énergies et leurs sources au cœur du Village des athlètes, afin de comprendre concrètement la production d'électricité à travers la manipulation d'un véritable module photovoltaïque. Le fonctionnement d'une centrale de géothermie sera également présenté. Au cours d'une visite guidée du site, le public pourra découvrir l'ensemble des innovations mises en œuvre pour faire de ce quartier un démonstrateur de la ville durable et désirable.

Atelier « Les énergies renouvelables sur le Village des athlètes des Jeux Olympiques et Paralympiques de Paris 2024 : géothermie et photovoltaïque » samedi de 15h à 17h

Visite commentée samedi à 10h, 11h30, 14h et 15h30 (sur inscription)



Maison du projet du Village des Athlètes
© Office de Tourisme Plaine Commune Grand Paris

Parc Dupeyroux

23 rue des Mèches 94000 Créteil

Le parc Dupeyroux est un espace boisé, témoin historique de Créteil, avec son jardin à l'anglaise. Remanié au XIXe siècle, il est établi sur l'ancien site du fief de Pontault qui comportait autrefois un château Louis XIII.

Au sein du Parc Dupeyroux, la Ville de Créteil organise, à l'occasion des Journées européennes du patrimoine, l'événement « Parcs et Jardins en fête » autour du thème du patrimoine durable. Au programme notamment : de multiples ateliers-démonstrations autour de l'écologie pour petits et grands (troc de plantes et de graines, ateliers participatif de réparation d'objets, atelier floral, atelier culinaires adultes ou parents/enfants pour sensibiliser à l'importance de la consommation de fruits et légumes frais...), exposition photo « Cabanes imaginaires autour du monde », concerts...

« Parcs et Jardins en Fête : Patrimoine durable » samedi de 14h à 18h et dimanche de 10h à 18h

Agro-campus de Saint-Germain-en-Laye - Chambourcy

Route forestière des Princesses 78100

Saint-Germain-en-Laye

L'établissement public local de Formation Professionnelle Agricole (EPLEFPA) de Saint-Germain-en-Laye - Chambourcy est implanté sur la Plaine de la Jonction, site classé de 83 ha, depuis 1938. Il accueille environ 700 apprenants dont 277 internes et 423 demi-pensionnaires répartis dans des parcours de formation aux modalités pédagogiques différentes allant du CAP au BTS dans les métiers de l'aménagement paysagé, la production horticole, le commerce, la fleuristerie et les métiers liés à l'univers équestre. L'histoire de la plaine et des différents espaces, naturels et cultivés, et leur mode de gestion seront présentés lors de visites guidées.

Visite commentée samedi de 9h30 à 10h30, de 13h30 à 14h30 et de 14h30 à 15h30

Balade guidée à vélos électriques « Pédalez juste un peu et nourrissez votre esprit ! »

de la Roche-Guyon à Bonnières-sur-Seine

RDV 8 rue du général Leclerc 95780

La Roche-Guyon

Les mairies de La Roche-Guyon, Moisson, Bonnières-sur-Seine et Benneceourt se sont alliées en 2022 pour célébrer la Seine, leur patrimoine vivant commun : elles offrent des rencontres, des animations, et des conférences sur les 4 sites pour favoriser l'accès de tous à la biodiversité, à l'histoire, la culture, l'art et la littérature spécifiques à ce territoire et créer du lien dans la vallée. De la Roche-Guyon à Bonnières-sur-Seine, lors d'un circuit guidé à vélo électrique, sous la conduite de Claire Vincent-Gardie, guide du Vexin français, le public découvrira des artistes, écrivains, créateurs de génie qui raffolaient de ces bords de Seine. Le parcours mènera les participants, à Bonnières-sur-Seine, via Benneceourt et Gommecourt pour atteindre la Maison Agutte-Sembat qui sera, pour l'occasion, ouverte à la visite. Ils découvriront, au cœur d'une nature exceptionnelle, des lieux où séjournèrent entre autres : Victor Hugo, Emile Zola, Paul Cézanne, Claude Monet, Marcel Sembat et Georgette Agutte.

Circuit à vélo samedi de 9h à 12h (sur inscription)



Mairie de la Roche-Guyon
©vel'OFIL du Vexin

Premières participations

Ateliers d'Art – Musée du Louvre

Face au 166 rue de Rivoli 75001 Paris

Le service des ateliers muséographiques du musée du Louvre regroupe 13 ateliers et plus de 120 agents issus de la filière des métiers d'art. Ils ont en charge la présentation des collections et des expositions pour le musée du Louvre, le musée national Eugène-Delacroix et le Louvre-Lens. Améliorer l'éclairage des œuvres, réaliser leur emballage, leur transfert et leur installation dans les salles du musée, effectuer les restaurations sur les cadres, encadrer les peintures, restaurer des pièces de mobiliers et des éléments de sculpture, procéder au nettoyage de l'orfèvrerie et des instruments scientifiques du département des Objets d'art, intervenir sur le mobilier en tapisserie, réaliser des travaux de peinture décorative, effectuer le montage des dessins, fabriquer des pièces métalliques et de soclage, sont autant de missions qui leur sont confiées quotidiennement. Tous ces artisans d'art contribuent ainsi à la préservation et à la présentation des œuvres pour les publics.

À l'occasion des Journées européennes du patrimoine, les ateliers d'art du musée du Louvre ouvriront exceptionnellement leurs portes afin de partager la richesse de leurs savoir-faire. Chaque visite permettra de découvrir les ateliers de montage de dessins, d'encadrement dorure, de peinture décoration, d'éclairage des œuvres, de supports muséographiques, d'installation d'œuvres, de marbrerie, de tapisserie, de menuiserie ébénisterie et de métallerie.

Visite commentée samedi et dimanche de 8h30 à 9h30 et de 13h30 à 14h30 (sur inscription)

Le Monde

67-69 Av. Pierre Mendès-France 75013 Paris

Dans le cadre des Journées européennes du patrimoine et à l'occasion de son Festival, le journal Le Monde ouvrira exceptionnellement son nouvel immeuble aux visiteurs. Des visites d'une heure, en petit groupe seront animées par un représentant surprise du journal, pour découvrir l'étonnant siège du groupe Le Monde, imaginé par l'agence internationale d'architecture Snohetta au-dessus des voies de la gare d'Austerlitz. Ce bâtiment labellisé haute qualité environnementale (HQE), dont la façade est constituée de 20 000 panneaux de verre, épouse la thématique de cette 39^e édition des Journées européennes du patrimoine, autour du patrimoine durable..

Visite commentée samedi et dimanche de 10h à 18h

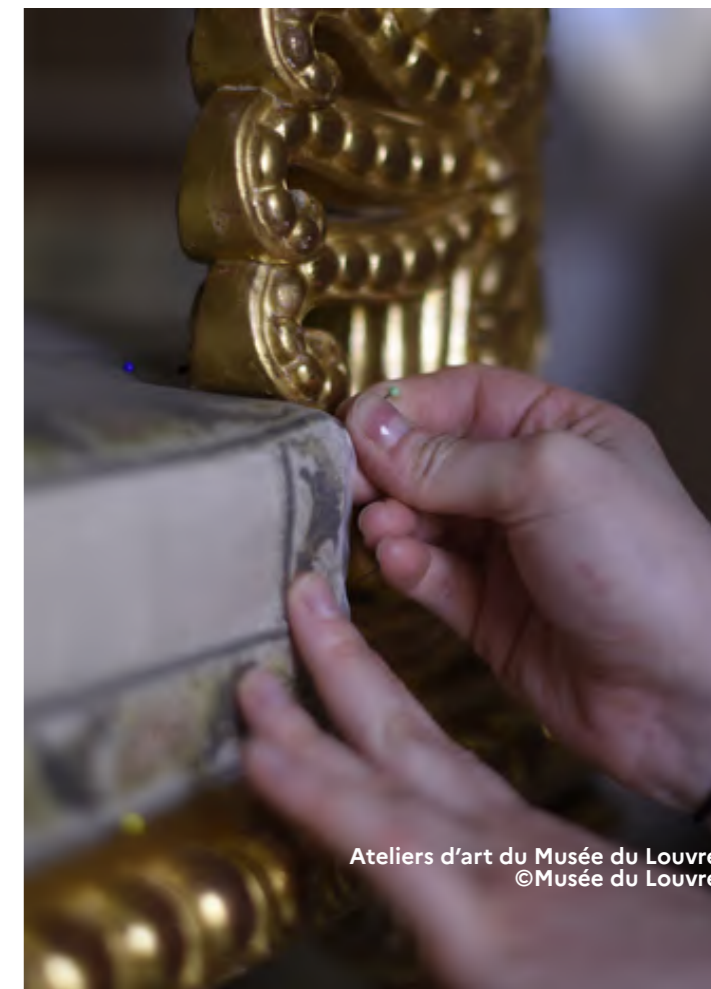
Les Réserves du FRAC Île-de-France

43 rue de la Commune de Paris 93230 Romainville

Le Frac Île-de-France se dote d'un espace destiné à accueillir sa collection, à Romainville, qui comprend 1 600 m² dévolus à la conservation et à la gestion des œuvres. Les Réserves occupent un bâtiment neuf au sein de ce nouveau pôle d'art contemporain de l'est parisien – ancienne friche industrielle réhabilitée par l'agence d'architecture Freaks.

Lors d'une visite exceptionnelle des espaces de réserve, le public pourra pénétrer dans la vie d'une collection d'art contemporain et découvrir les différents corps de métiers qui interviennent au quotidien pour installer, conserver et réparer les œuvres.

Visite commentée samedi et dimanche de 14h30 à 15h30 et de 16h30 à 17h30 (sur inscription)



Ateliers d'art du Musée du Louvre ©Musée du Louvre

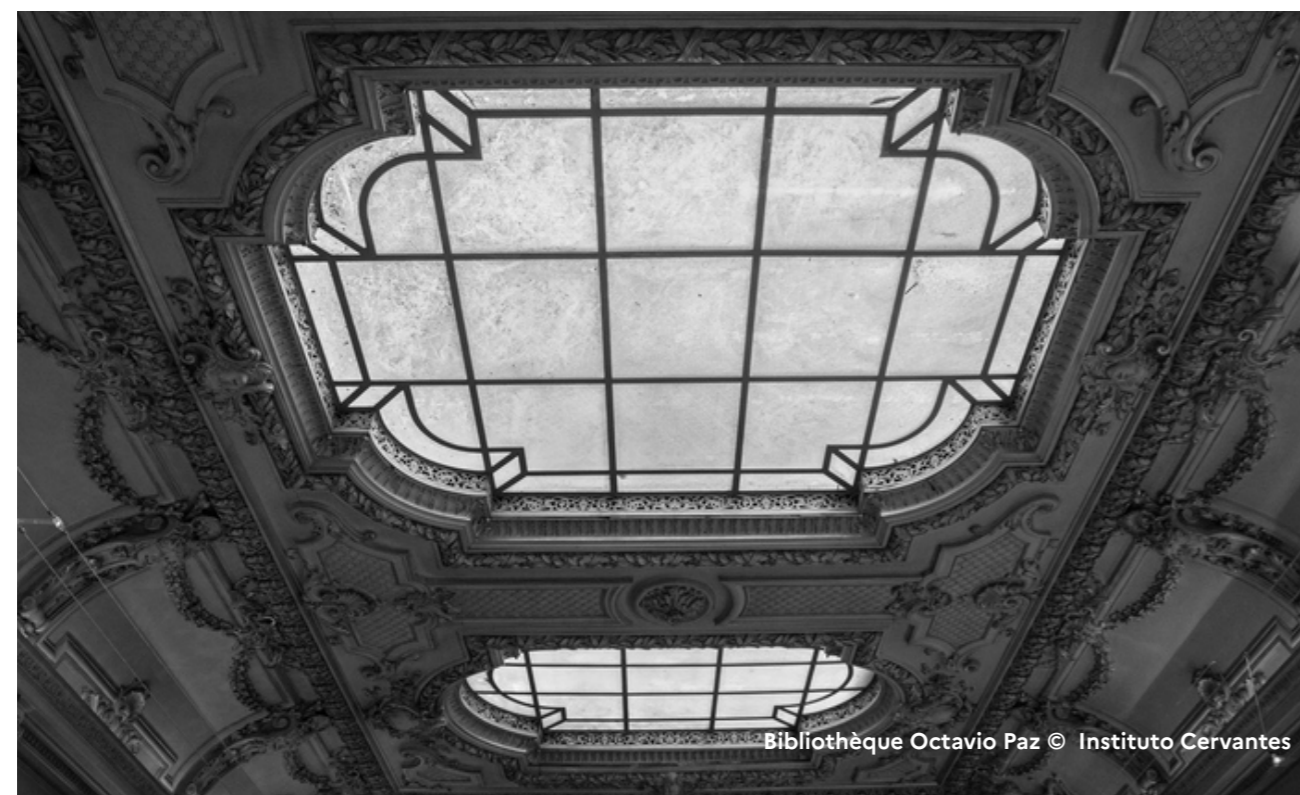
Instituto Cervantes de Paris Bibliothèque Octavio Paz

11 avenue Marceau 75116 Paris

L'hôtel particulier du 11 avenue Marceau a été fermé au public depuis octobre 2015 pour des travaux de réaménagement et mise aux normes. Construit en 1885 par Paul Déchard, c'est un bâtiment emblématique avec plusieurs éléments classés au titre des monuments historiques, comme la façade de style haussmannien, la salle de lecture avec une fresque de Jean-Alfred Marioton (1864-1903), l'escalier monumental et l'ancienne salle de bal. En outre, son histoire est liée à des événements importants du XXe siècle. Il a été le siège du gouvernement basque en exil (entre 1930 et 1940, et entre 1945 et 1951), le siège de la police du régime franquiste (pendant l'occupation allemande de Paris, entre 1940 et 1945) et le siège du Conseil fédéral espagnol du Mouvement européen (constitué en 1949). L'hôtel particulier est finalement rattaché par les autorités judiciaires françaises à l'État franquiste en 1951, et devient la Bibliothèque espagnole en 1952.

Pour sa première participation aux Journées européennes du patrimoine, le public aura l'occasion de partir à la découverte de l'Instituto Cervantes - Bibliothèque Octavio Paz lors d'une visite guidée.

Visite commentée samedi et dimanche de 10h à 18h



Bibliothèque Octavio Paz © Instituto Cervantes

Maison de la Nature

3 allée du Château d'Eau 77164
Ferrières-en-Brie

La Maison de la Nature est située aux portes de la forêt de Ferrières-en-Brie. Bâtiment intégrant les dimensions urbaine et naturelle qui l'entourent, flanqué d'un grand jardin, elle est le parfait reflet de son territoire. Entre urbanisation grandissante et préservation d'espaces naturels, c'est un lieu novateur où on expérimente tout en prenant soin de son environnement.

À l'occasion des Journées européennes du patrimoine sur la thématique « Patrimoine durable », la Maison de la Nature, en partenariat avec la Direction de l'Environnement de Marne et Gondoire accueillera le public au sein de ses 6 000 m2 d'extérieur et l'invitera à découvrir la biodiversité et le patrimoine naturel du territoire. De nombreux stands, animations et producteurs locaux seront également présents pour l'événement.

Découverte du patrimoine alimentaire de Marne et Gondoire samedi de 15h à 18h

Visite commentée dimanche de 11h à 12h et de 15h à 16h30 (sur inscription)

Institut Cartier Joaillerie

75009 Paris

Pour la première fois à l'occasion des Journées européennes du patrimoine, Cartier dévoilera exceptionnellement son Institut Joaillerie pour partager avec le grand public les savoir-faire de la Maison. Au programme : 3 ateliers pour découvrir les secrets de fabrication des bijoux Cartier. Les publics pourront s'initier à la technique du sertissage et prendre place à l'établi pour participer à une œuvre collective, accompagnés par les apprentis de l'Institut. Les participants pourront aussi découvrir la glyptique : l'art de sculpter les pierres fines et dures, ainsi que les matériaux fossilisés. Ce métier d'art rare figure depuis 2010 sur la palette d'expertises de Cartier grâce à la présence de Philippe Nicolas, l'un des derniers glypticiens et Maîtres d'art. Il expliquera comment, sous son regard et entre ses mains, ces pierres se métamorphosent en des créations uniques.

Visite commentée et atelier-démonstration samedi et dimanche de 9h30 à 17h (sur inscription)

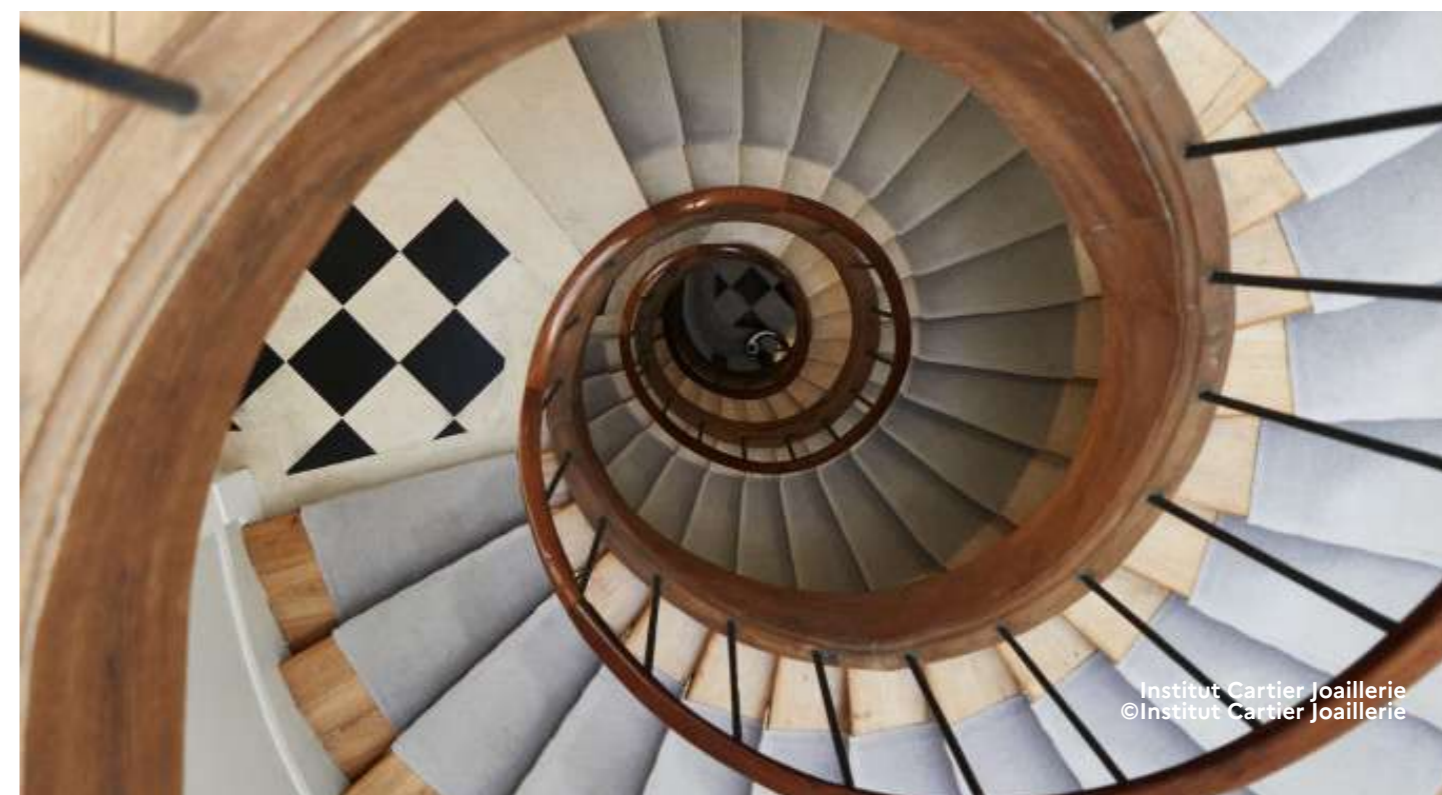
Campus Versailles

Avenue Rockefeller 78000 Versailles

Inauguré en novembre 2021 au cœur de la Grande Écurie du roi du château de Versailles, le Campus Versailles est un pôle de formation et d'innovation au service du renouveau des métiers du patrimoine et de l'artisanat d'excellence. Il porte l'ambition de favoriser l'insertion professionnelle des apprenants, en développant des formations innovantes, en créant un espace de mutualisation et de partage entre entreprises, artisans et acteurs de la formation, et en faisant rayonner les métiers, les parcours et les perspectives.

À l'occasion des Journées européennes du patrimoine, le Campus Versailles ouvrira les portes de la Grande Écurie du roi au public, le samedi, et proposera deux visites guidées exceptionnelles du chantier de restauration par ceux qui le réalisent. Le Campus sera également ouvert, de 10h à 18h proposant au public de découvrir à travers des démonstrations un panel de métiers et de formations du patrimoine et de l'artisanat.

Visite du Campus Versailles et du chantier samedi de 10h à 18h (sur inscription)



Institut Cartier Joaillerie
©Institut Cartier Joaillerie

La contemporaine : bibliothèque, archives, musée des mondes contemporains

184 cours Nicole Dreyfus 92000 Nanterre

Créée en 1918, la Contemporaine a pour vocation de rassembler, conserver et communiquer tous les matériaux et traces des événements susceptibles de permettre d'interpréter et écrire l'histoire européenne depuis le XXe siècle. Aujourd'hui, l'institution dispose de plus de 4,5 millions de documents (livres, presse, tracts, archives, films...). Son nouveau bâtiment ouvert au public à Nanterre en 2021 est un lieu hybride à la fois bibliothèque, archives, et musée spécialisé dans l'histoire contemporaine et les relations internationales des XXe et XXIe siècles. Largement ouvert sur l'université comme sur la ville, celui-ci facilite la rencontre de tous les publics, étudiants, chercheurs, lycéens, passionnés d'Histoire et d'une collection patrimoniale exceptionnelle. Il offre une salle de lecture, des salles de formation accueillant cours et ateliers, une salle pour les expositions temporaires, un musée permanent l'Atelier de l'histoire.

À l'occasion des Journées européennes du patrimoine, La contemporaine ouvrira toutes ses portes. Les visiteurs découvriront les coulisses du bâtiment (salle de lecture, salles de traitement des collections, espaces d'exposition, réserves...) et la richesse des collections de cette institution, à la fois bibliothèque, centre d'archives et musée.

Visite commentée samedi de 11h à 19h (sur inscription)



La contemporaine © Laure Ohnona

Château de Marines

Place Peyron 95640 Marines

Le château de Marines (propriété privée) fut édifié vers 1560 par et pour l'architecte Tiercelin de Brosse. Détruit en grande partie pendant la seconde guerre mondiale, M. André Joly aidé par sa famille et des artisans de Marines a redonné de sa splendeur à cet édifice. Le château se compose aujourd'hui d'un corps de logis central flanqué de deux pavillons massifs, coiffés de hautes toitures d'ardoise.

À l'occasion des Journées européennes du patrimoine, les propriétaires du château ouvriront exceptionnellement les portes du château aux visiteurs lors d'une visite commentée.

Visite commentée dimanche de 13h30 à 19h



Château de Marines © Maïté de Marines

Archives de la Préfecture de Police

25-27 rue Baudin 93310 Le Pré-Saint-Gervais

ISocle de la mémoire de l'institution, source inépuisable d'informations sur les activités de la Préfecture de Police, les archives de la Préfecture de Police de Paris sont situées au Pré-Saint-Gervais. Les archivistes vous dévoilent les coulisses de ce service constitué de plus de 10 km de documents, d'images et d'ouvrages imprimés.

Les archivistes de la Préfecture de Police feront découvrir les coulisses du service d'archives. Avec eux, les visiteurs suivront le circuit d'une boîte d'archives, de sa collecte jusqu'à sa mise à disposition du public. L'occasion de se plonger dans les grandes affaires et les événements qui ont marqué l'histoire de la Préfecture de Police.

Visite commentée samedi de 9h30 à 17h (sur inscription)



Archives de la Préfecture de Police
© Préfecture de Police

Institutions et ouvertures exceptionnelles

Cour de cassation (5 quai de l'Horloge 75001 Paris)
 Domaine du Palais-Royal - Ministère de la Culture, Conseil d'État, Conseil Constitutionnel (Entrée Place Colette 75001 Paris)
 Hôtel de Bourvallais - Ministère de la Justice (13 place Vendôme 75001 Paris)
 Palais Cambon - Cour des comptes (13 rue Cambon 75001 Paris)
 Hôtel d'Aumont - Tribunal administratif de Paris (5 rue de Jouy 75004 Paris)
 Hôtel de Beauvais - Cour administrative d'appel de Paris (68 rue François-Miron 75004 Paris)
 Hôtel de Ville de Paris (3 rue de Lobau 75004 Paris)
 Palais du tribunal de commerce de Paris (1 quai de Corse 75004 Paris)
 Pavillon Boncourt - Ministère de l'Enseignement supérieur et de la Recherche (21 rue Descartes 75005 Paris)
 Hôtel de Rochechouart - Ministère de l'Éducation nationale, de la Jeunesse et des Sports (110 rue de Grenelle 75007 Paris)
 Sénat - Palais du Luxembourg, hôtel de la Présidence (Place Paul Claudel - Porte Odéon du Jardin du Luxembourg 75006 Paris)
 Ambassade d'Autriche (6 rue Fabert 75007 Paris)
 Ambassade de Finlande (Place de Finlande 75007 Paris)
 Ambassade de la République tchèque (15 avenue Charles-Floquet 75007 Paris)
 Assemblée nationale (128 rue de l'Université 75007 Paris)
 Bureau de Représentation de Taipei en France (78 rue de l'Université 75007 Paris)
 Grande chancellerie de la Légion d'honneur - Hôtel de Salm (64 rue de Lille 75007 Paris)
 Hôtel de Brienne - Ministère des Armées (12 rue Saint-Dominique 75007 Paris)
 Hôtel de Clermont, Ministère chargé des relations avec le parlement et de la vie démocratique (69 rue de Varenne 75007 Paris)
 Hôtel de Matignon - Résidence de la Première ministre (57 rue de Varenne 75007 Paris)
 Hôtel de Noirmoutier (138 rue de Grenelle 75007 Paris)
 Hôtel de Roquelaure - Ministère de la Transition écologique et de la Cohésion des territoires (244 Boulevard Saint-Germain 75007 Paris)
 Hôtel de Rothelin-Charolais - Ministère de la Transformation et de la Fonction publiques et Secrétariat d'État Porte-Parole du Gouvernement (101 rue de Grenelle 75007 Paris)
 Hôtel de Villeroy - Ministère de l'Agriculture et de l'Alimentation (78 bis rue de Varenne 75007 Paris)
 Résidence de l'ambassadeur du Grand-Duché de Luxembourg (8 avenue Emile Deschanel 75007 Paris)
 Ambassade de l'État du Qatar (1 rue de Tilsitt 75008 Paris)
 Ambassade du Brésil - Hôtel Schneider (34 cours Albert-Ier 75008 Paris)
 Hôtel de Charost - Résidence de l'ambassadrice du Royaume-Uni (39 rue du Faubourg Saint-Honoré 75008 Paris)
 Bercy - Ministre de l'Économie, des Finances et de la Souveraineté industrielle et numérique (139 rue de Bercy 75012 Paris)
 Ambassade du Mexique en France (9 rue de Longchamp 75116 Paris)
 Hôtel de Breteuil - Ambassade d'Irlande (2 rue Rude 75116 Paris)
 Palais d'Iéna - Conseil économique, social et environnemental (9 place d'Iéna 75016 Paris)
 Ambassade de Lituanie (22 boulevard de Courcelles 75017 Paris)
 etc.

Domaine national du Palais-Royal Ministère de la Culture, Conseil d'État, Conseil Constitutionnel

Entrée Place Colette 75001 Paris

Le Palais-Royal, vaste domaine en plein cœur de Paris, construit en 1628 par le cardinal de Richelieu, fut la résidence du jeune Louis XIV, puis celle des princes d'Orléans et de Jérôme Bonaparte.

Le public pourra découvrir le ministère de la Culture, le Conseil constitutionnel et le Conseil d'État à l'occasion des Journées européennes du patrimoine.

Circuit commenté des institutions (sur inscription) préalables

Exposition « les Aliénés du Mobilier national », anciens meubles du Mobilier national revisités par de jeunes créateurs, salons du ministère de la Culture

Visites libres des jardins

Démonstrations de savoir-faire sur la fabrication de murs en pierre sèche et des techniques de rénovations durables

Samedi et dimanche de 9h à 17h30

Siège de l'UNESCO 7 place Fontenoy 75007 Paris

Le public sera invité à fêter le 50^e anniversaire du Patrimoine Mondial au Siège de l'UNESCO à l'occasion des Journées européennes du patrimoine et découvrir

son architecture moderne, sa collection unique d'œuvres d'art ainsi que son jardin japonais. Les visiteurs découvriront notamment l'exposition « The Art Maze », pourront échanger avec des experts de l'Organisation tout au long du week-end sur des sujets importants du Patrimoine pendant les sessions-débats, accéderont aux dessous de l'UNESCO à travers une exposition en réalité augmentée qui feront découvrir les œuvres non accessibles au public, assisteront à des projections. L'espace potager et ses jardiniers accueilleront les plus jeunes qui pourront aussi visiter l'UNESCO en famille avec un jeu de piste dédié.

Visite libre samedi et dimanche de 10h à 18h

Hôtel de Noirmoutier 138 rue de Grenelle 75007 Paris

Commandé par le duc de Noirmoutier à Jean Courtonne - architecte qui construisit par la suite l'hôtel Matignon, l'hôtel de Noirmoutier fut achevé en 1724. Mademoiselle de Sens, une Bourbon-Condé, l'agrandit et l'embellit vers 1740.

Propriété de l'État depuis 1814, certaines parties sont inscrites à l'inventaire supplémentaire des Monuments historiques depuis 1927. Dernière résidence du Maréchal Foch, l'hôtel est affecté au préfet de la région d'Île-de-France, préfet de Paris depuis plus de 50 ans, qui ouvrira l'hôtel préfectoral au public à l'occasion des Journées européennes du patrimoine.

Visite commentée samedi de 10h à 18h



Hôtel de Noirmoutier © Luc Monnet

Hôtel de Breteuil - Ambassade d'Irlande

2 rue Rude 75116 Paris

L'hôtel de Breteuil fut construit au début des années 1890 par le VIII^e marquis de Breteuil, Henri-Charles Joseph Le Tonnelier, militaire de carrière puis parlementaire qui avait épousé en 1891 une jeune héritière de l'industrie américaine du coton dont la fortune permit la construction de l'hôtel, suivant la tradition classique, par Ernest Samson, architecte de renom. Le gouvernement irlandais en fit l'acquisition en 1954 et le bâtiment et ses salons ont été rénovés en 2006.

Aujourd'hui, le bâtiment abrite l'ambassade d'Irlande en France, la résidence de l'ambassadeur d'Irlande, le consulat d'Irlande et la représentation permanente de l'Irlande auprès de l'OCDE. Les salons de l'ambassade sont utilisés de nos jours pour des réceptions diplomatiques, commerciales et culturelles qui soutiennent les relations entre l'Irlande et la France. Elles seront exceptionnellement ouvertes au public à l'occasion des Journées européennes du patrimoine.

Visite commentée samedi de 10h à 13h et de 14h à 17h

Préfecture des Hauts-de-Seine

167-177 avenue Joliot-Curie 92000 Nanterre

Œuvre d'un disciple de Le Corbusier, André Wogensky, la préfecture des Hauts-de-Seine, tour de 113 mètres de haut, alliage de béton, de verre et d'aluminium, est le reflet d'une architecture



Maison Bucherer Paris © Bucherer

typique des années 1970.

Les visiteurs découvriront l'histoire et l'architecture de la préfecture grâce à une visite commentée du grand hall du premier étage, des anciens espaces du conseil départemental, du salon d'honneur Claude Erignac, des salons de réception du préfet et des bureaux du préfet et du secrétaire général au 24^e étage. Ils pourront ensuite participer à un atelier consacré aux cérémonies et au protocole dans le salon d'honneur Claude Erignac.

Visite libre des espaces inscrits au titre des monuments historiques (sur inscription)

Visite commentée (sur inscription)

Atelier sur les cérémonies et le protocole (sur inscription) dimanche de 10h à 18h



Ambassade d'Irlande - Petit Salon
© Alan Beston (Irish Times)

Résidence de Madame la Préfète du Val-de-Marne - Château des Mèches

23 rue des Mèches 94000 Créteil

Au cœur du parc Dupeyroux, le château des Mèches, élégante villa de style italien, (résidence actuelle de Madame la Préfète du Val-de-Marne), ouvrira ses portes au public. Il dévoilera exceptionnellement ses salons d'honneur, son jardin d'hiver, témoins privilégiés de l'histoire de Créteil. Les visites seront guidées par le CAUE 94 (Conseil d'architecture, d'urbanisme et d'environnement).

Visite commentée samedi de 14h à 15h et de 16h à 17h (sur inscription)

Préfecture de Seine-et-Marne

Place de la Préfecture 77000 Melun

La préfecture de Seine-et-Marne s'est installée au XIX^e siècle dans l'ancien site de l'abbaye Saint-Père. L'abbaye, qui serait l'établissement monastique le plus ancien de Melun, a exercé une influence très importante dans l'histoire et le développement de la ville.

Cette année encore la préfecture de Seine-et-Marne accueillera les visiteurs souhaitant participer aux Journées européennes du patrimoine. Les portes s'ouvriront pour faire visiter l'hôtel préfectoral et les jardins de la préfecture tout le week-end.

Visite libre samedi de 14h à 17h et dimanche de 10h30 à 12h30

Résidence du Préfet du Vald'Oise - Hôtel Le Vasseur de Verville

Place de la Préfecture 77000 Melun

En 1767, le seigneur de Verville, écuyer et contrôleur de la maison du roi, transforme la demeure de ses parents, en une folie. La façade de l'hôtel est néoclassique, scandée d'un portique de quatre colonnes corinthiennes surmonté d'une balustrade. À l'intérieur : riches tapisseries à personnages, composées de six panneaux exécutés à Beauvais d'après les dessins de Boucher et de Fragonard. L'hôtel a conservé la majorité de son mobilier d'origine (sièges Régence, commode en marqueterie...) Les jardins offrent un beau point de vue sur Pontoise.

Cet hôtel particulier, lieu de résidence du préfet depuis 1881 ouvrira ses portes au public à l'occasion des Journées européennes du patrimoine.

Visite commentée dimanche de 14h à 17h (sur inscription)



Préfecture de Seine-et-Marne
© Préfecture de Seine-et-Marne

Dans les coulisses

Tour Eiffel

Entrée allée Jean Paulhan 75007 Paris

La tour Eiffel dévoile exceptionnellement la machinerie de son ascenseur historique ! Les publics pourront découvrir ce patrimoine unique au monde lors d'une visite commentée par des techniciens de la Tour. À l'occasion des Journées européennes du patrimoine, les publics découvriront, au cours d'une visite commentée par un technicien de la Tour, ce fonctionnement ingénieux qui permet chaque jour à près de 9 000 visiteurs de profiter du panorama parisien à 115 mètres de hauteur.

Visites commentées samedi et dimanche de 9h30 à 16h (sur inscription)

Centre National de la Danse (CND)

1 Rue Victor Hugo, 93507 Pantin

De l'atrium aux studios, seuls ou à travers une visite guidée, cette journée sera l'occasion de découvrir ce bâtiment brutaliste inauguré en 1972 et devenu depuis 2004 le Centre national de la danse. Des espaces habituellement fermés ouvriront exceptionnellement leurs portes dont le toit-terrasse qui offre un point de vue exceptionnel sur l'Est parisien.

Visite libre samedi et dimanche de 13h à 20h

Visite commentée samedi et dimanche de 14h à 19h (sur inscription)

Théâtre de Bligny

Centre hospitalier de Bligny 91640

Briis-sous-Forges

Le théâtre de Bligny a été construit en 1903 dans l'objectif « d'éduquer et divertir les pensionnaires des sanatoriums », point d'orgue d'un projet « artistico-pédagogique ». Situé au sein d'un centre hospitalier, plus de cent ans après sa création, le théâtre accueille aujourd'hui des artistes en résidence.

À l'occasion des Journées européennes du patrimoine le Théâtre de Bligny offrira l'opportunité aux musiciens amateurs ou professionnels de jouer sur le clavier d'ivoire d'ébène du piano historique Pleyel. L'instrument qui avait été restauré en 2002 par la maison Labrousse avec l'aide de Pleyel, est aujourd'hui le trésor du théâtre de Bligny. Il n'en existe que 4 exemplaires au monde, avec sa mécanique dite « à nez » et ses pieds ronds.

Visite, exposition et spectacle samedi et dimanche de 10h à 19h

Groupe TF1

1 quai du Point-du-Jour 92100

Boulogne-Billancourt

À l'occasion des Journées européennes du patrimoine, les portes du Groupe TF1 seront ouvertes au public. Plateaux du JT, studios, régie... ces journées seront l'occasion de découvrir les coulisses et de rencontrer les journalistes et présentateurs des chaînes du Groupe TF1.de hauteur.

Visite commentée samedi et dimanche de 9h à 19h (sur inscription)



Centre national de la danse
© Marc Damage

Chaillot - Théâtre national de la Danse

1 place du Trocadéro 75016 Paris

À l'occasion des Journées européennes du patrimoine, les acrobates de la compagnie XY proposeront leur parcours de découverte du théâtre de Chaillot, avec des ateliers de portés acrobatiques et de Lindy Hop, des répétitions ouvertes, des expositions, des projections de films et plein d'autres surprises. Une expérience pour élargir ses horizons, une manière de découvrir le théâtre de Chaillot comme un carrefour à la croisée des arts, des artistes, des publics et des idées.

Visite libre samedi de 13h à 23h30 et dimanche de 10h30 à 18h30



Chaillot © Benjamin Mengelle

Théâtre de Chelles

Place des Martyrs de Châteaubriant 77500 Chelles

À l'occasion des Journées européennes du patrimoine, le jeune public plongera dans les coulisses du Théâtre de Chelles à travers une visite ludique « Menez l'enquête » (en famille dès 7 ans). « Le collier indispensable à la représentation d'un spectacle a disparu. Vite, enfiler votre casquette de détective et menez l'enquête pour le retrouver, tout en découvrant les coulisses du Théâtre ! ». Le public assistera gratuitement au concert lyrique de David Serero.

Visite ludique pour jeune public samedi de 11h à 12h et de 14h30 à 15h30 (sur inscription)

Concert lyrique de David Serero samedi de 18h30 à 19h40 (sur inscription)

Opéra Bastille

Place de la Bastille 75012 Paris

Avec ses 2 713 places à l'acoustique homogène, ses équipements de scène uniques, ses ateliers intégrés de décors, costumes et accessoires, ses salles de travail et de répétitions, l'Opéra Bastille est un grand théâtre moderne, un outil de production de spectacles unique au monde. Pour les Journées européennes du patrimoine le public viendra visiter les coulisses de l'Opéra Bastille et découvrir ce qui se cache derrière le rideau de scène. Il explorera les gigantesques espaces scéniques de l'Opéra Bastille et découvrira le théâtre dans des conditions exceptionnelles.

Visite commentée samedi de 12h à 14h et de 16h30 à 18h30 et dimanche de 19h à 20h30 (sur inscription)



Opéra Bastille © Patrick Tourneboeuf / Tendances Floues / ONP

Ateliers d'art de la Réunion des musées nationaux - Grand Palais

1 impasse du Pilier 93217 Saint-Denis

La Rmn-GP proposera aux publics d'entrer dans les coulisses de ses ateliers d'art. Les visiteurs pourront découvrir les secrets d'impression des plus grands chefs-d'œuvre dans l'atelier de Chalcographie qui préserve des milliers de plaques de cuivre gravées déposées par le musée du Louvre. Une découverte des collections est proposée sous forme de visite et démonstration autour des estampes d'interprétation, représentant certains des plus grands chefs d'œuvre de l'art et des commandes contemporaines passées par le Louvre. Les publics pourront aussi découvrir les secrets de reproduction des plus grands chefs-d'œuvre de la sculpture avec une visite de l'atelier de Moulage, créé en 1794.

Visites commentées et démonstrations à l'Atelier de la Chalcographie de la Rmn-GP samedi de 9h30 à 17h30 (sur inscription)

Visites commentées de l'Atelier de Moulage de la Rmn-GP samedi de 10h à 17h (sur inscription)

Archives départementales du Val-de-Marne

10 rue des Archives 94000 Créteil

Lors d'une déambulation dans des espaces habituellement réservés aux archivistes, les différents métiers des archives se révèlent à travers le circuit d'un document, de sa réception jusqu'à sa mise à disposition au public. Les visiteurs pourront également manipuler une sélection d'archives diverses tout au long du parcours. Une experte en conservation proposera une activité autour des gestes permettant d'assurer la sauvegarde des archives : dépoussiérage, conditionnement, numérisation. Les archives proposeront une chasse au trésor revisitée autour du thème de la folie. Les participants parcourront les magasins d'archives à la recherche d'indices historiques cachés dans les fonds psychiatriques pour résoudre une enquête généalogique et retracer une histoire personnelle qui rejoint la Grande Histoire. Lors de l'escape game « L'archiviste fou » le public devra retrouver une archive cachée en moins d'une heure pour espérer sortir du bâtiment.

Visite commentée, atelier-démonstration, escape game et chasse au trésor (sur inscription) samedi et dimanche de 14h à 15h, de 15h30 à 16h30 et de 17h à 18h



Atelier de Moulage de la Rmn-GP © Rmn-GP

Réserves du musée des Arts et Métiers

218 avenue du Président-Wilson 93210 Saint-Denis

Le Musée des arts et métiers est localisé en deux endroits, le musée à Paris et les réserves du musée à Saint-Denis. Construites 1994 par l'architecte François Deslaugiers, les réserves du musée des Arts et Métiers sont un modèle en matière de conservation et de préservation des collections. La majeure partie du travail de conservation des œuvres – inventaire, étude, recherche, restauration – est réalisée dans ce lieu. Peu visible, cette intense activité contribue à enrichir la connaissance des collections et assure la conservation d'un patrimoine unique - constitué de quelque 80 000 pièces et 15 000 dessins - pour les générations futures. Des visites commentées des réserves seront proposées.

Visite commentée (sur inscription) samedi de 10h à 11h30, de 10h30 à 12h, de 11h à 12h30, de 14h à 15h30, de 14h30 à 16h et de 15h à 16h30 (sur inscription)

Héliport

61 rue Henry Farman 92130 Issy-les-Moulineaux

Créé en 1957 et haut lieu de l'histoire aéronautique, l'héliport regroupe, sur 4,5 hectares, des opérateurs privés et publics qui remplissent des missions liées aux transports, à la surveillance et à la maintenance des infrastructures, aux prises de vues aériennes ou des missions de service public. Deux hélicoptères (modèle EC 145) de la Sécurité Civile y sont basés, ce qui permet des interventions rapides et la liaison avec les principaux hôpitaux de la capitale. Une visite sera commentée par Philippe Boulay, Délégué général au patrimoine de l'Union française de l'hélicoptère et des conférences seront organisées.

Visite libre dimanche de 10h à 17h

Visite commentée de 10h30 à 11h30 et de 14h à 15h (sur inscription)

Conférences sur « L'univers de l'hélicoptère » dimanche de 11h à 12h et de 14h30 à 15h30 (sur inscription)

Conférence sur « Le passé de l'Héliport » dimanche de 16h à 17h (sur inscription)



Héliport © DR

Site archéologique de Pincevent

Chemin rural 77130 La Grande-Paroisse

Site magdalénien vieux de plus de 15 000 ans, Pincevent a été découvert au début du mois de mai 1964 par André Leroi-Gourhan et son équipe. La renommée scientifique internationale de Pincevent est liée à la conservation exceptionnelle des sols magdaléniens. On y trouve notamment des bois de rennes, des éléments de parure, des amas d'éclat de silex, des foyers de l'époque magdalénienne, ainsi que des traces d'occupation, du néolithique au gallo-romain. Les visiteurs auront le privilège de participer à un atelier « moyen de subsistance » et à une initiation de tir au propulseur.

Visite guidée, atelier moyen de subsistance et initiation de tir au propulseur, démonstration des techniques anciennes de production du feu samedi et dimanche samedi de 13h à 18h et dimanche de 10h à 17h (sur inscription)



Site archéologique de Pincevent © Centre archéologique de Pincevent

École de danse de l'Opéra national de Paris

20 allée de la Danse 92000 Nanterre

Installée à Nanterre depuis 1987, l'École de Danse de l'Opéra national de Paris fait rêver de nombreux danseurs dans le monde entier. Institution exceptionnelle par sa longévité et son niveau d'excellence, l'École de Danse perpétue la mission qui lui a été confiée dès sa création au XVIIIe siècle : transmettre la tradition française aux futurs danseurs, tout en leur enseignant les techniques d'aujourd'hui.

À l'occasion des Journées européennes du patrimoine, cette école hors du commun ouvrira ses portes et permettra de faire découvrir son histoire et son fonctionnement au public.

Visite commentée samedi de 10h à 18h (sur inscription)



© RATP - DENIS SUTTON

Au cœur du patrimoine de la RATP

Les 17 et 18 septembre, la RATP dévoile au grand public la richesse de son patrimoine à travers de nombreuses animations, balades insolites et visites commentées sur l'ensemble de son réseau francilien. Le temps d'un week-end, le magicien-humoriste Éric Antoine et deux acolytes accueilleront plus de 2 500 visiteurs pour leur faire découvrir de manière insolite la réserve de matériels roulants historiques de la RATP, à Villeneuve-Saint-Georges.

Au programme : 1h30 de visite menée par Éric Antoine, ponctuée de *happenings* magiques et de saynètes de comédiens autour des véhicules emblématiques du site. Mais aussi, des ateliers de magie pour petits et grands, un jeu concours, un *photocall* dans un bus ancien.

Inscriptions ouvertes les 6 et 13 septembre sur ratp.fr/jep



© RATP - NOAM CILIRIE



© RATP - DENIS SUTTON



© RATP - JEAN-FRANÇOIS MAUBOUSSIN



© RATP - DENIS SUTTON

Programme

Visites dans les coulisses

Visite guidée de la future station Maison blanche de la ligne 14
Paris, 13^e
Samedi de 9h à 16h
Sur inscription

Visite guidée du site de maintenance et de signalétique de Chanzy
Montreuil (93)
Samedi et dimanche de 9h30 à 16h30
Sur inscription

Visite guidée de la machine à laver du métro de la ligne 2
Paris, 11^e
Samedi de 9h30 à 16h30
Sur inscription

Animations au départ ou à la maison RATP

Balades en bus anciens
Au départ de la Maison de la RATP, 189 rue de Bercy 75012 Paris
Samedi et dimanche de 10h à 17h30
Sur inscription

Parcours commentés dans le métro
Au départ de la Maison de la RATP
Samedi et dimanche de 10h à 17h30
Sur inscription

Ateliers en famille
Maison de la RATP
Samedi et dimanche de 10h à 17h30
pour les enfants de 5 à 12 ans

Photocall dans un bus ancien
Maison de la RATP
Samedi et dimanche de 10h à 17h30

Le patrimoine ferroviaire de la SNCF : un patrimoine durable



LE WAGON © SEBASTIEN MESTRE

Pour la 39^e édition des Journées européennes du patrimoine, la SNCF s'engage aux côtés du ministère de la Culture pour sensibiliser le public aux enjeux du patrimoine durable. À cette occasion, la SNCF invite à célébrer son patrimoine ferroviaire et ouvre aux curieux les portes de plus de 120 lieux emblématiques et méconnus, les 17 et 18 septembre sur l'ensemble du territoire national.

Plus de 30 événements en Île-de-France !

Au programme : concerts, expositions, visites commentées pour découvrir les coulisses des gares et des trains emblématiques ou méconnus. 30 événements pour découvrir les rouages d'un poste d'aiguillage ou prendre les commandes du train en cabine.

Toute la programmation SNCF à découvrir sur journeesdupatrimoine.fr
Ouverture des inscriptions le 1^{er} septembre sur affluences.com



LE WAGON © A.RUKERL

Opérations associées

Patrimoines en poésie

Du 17 septembre au 15 décembre 2022, la 7^e édition du concours Patrimoines en poésie, organisée par la Région et la Drac Île-de-France, invite les enfants à laisser libre cours à leur imagination en composant, chez eux ou dans le cadre d'un atelier, un poème sur le patrimoine francilien.

En vers ou en prose, c'est l'originalité qui prime, dans le choix du patrimoine comme dans la réalisation. Les poésies les plus créatives seront récompensées !

De nombreux lots exceptionnels récompenseront les gagnants de ce jeu-concours : chèques-culture, abonnements aux magazines partenaires du concours (Le Petit Léonard, Virgule)...

Informations et modalités d'inscription :
www.iledefrance.fr/pep



« Levez les yeux ! »

L'opération « Levez les yeux ! », initiée en 2019 par le ministère de la Culture et le ministère de l'Éducation nationale et de la Jeunesse, se poursuit cette année et s'inscrit pleinement dans le thème « Patrimoine durable » de l'édition 2022 des Journées européennes du patrimoine.

La veille des Journées européennes du patrimoine (vendredi 16 septembre), ce dispositif invite les scolaires, de la maternelle à la terminale, à la découverte de leur patrimoine de proximité. Destinée à les informer et à les intéresser à l'histoire et aux spécificités du patrimoine, cette opération les éveille aussi à l'importance de sa protection et de sa valorisation.

Par la rencontre avec les œuvres, et parfois avec les professionnels du patrimoine, par l'appropriation de connaissances et, dans certains cas, la participation à des ateliers de pratique, « Levez les yeux ! » stimule la curiosité et nourrit le parcours artistique et culturel des élèves. « Levez les yeux ! » prend appui sur des initiatives déjà existantes, conçues et organisées par un grand nombre d'acteurs locaux et associatifs de défense du patrimoine et de valorisation de l'architecture, engagés de longue date dans des programmes de sensibilisation des jeunes publics. Parmi eux, le dispositif « Les enfants du Patrimoine », conduit par la Fédération nationale des Conseils d'architecture, d'urbanisme et de l'environnement (FNCAUE) et soutenu par le ministère de la Culture existe depuis 10 ans.

Plus d'informations sur www.journeesdupatrimoine.culture.gouv.fr/evenement/levez-les-yeux



Le matrimoine en héritage

Du 10 au 18 septembre, 26 événements gratuits déclinés en plus de 50 rendez-vous

Depuis 2015, l'association HF Île-de-France organise les Journées du Matrimoine, en écho aux Journées européennes du patrimoine.

Cette initiative soutenue par la DRAC Île-de-France valorise l'héritage culturel de créatrices parfois oubliées par l'Histoire. Cette année, la manifestation met en lumière la figure de Roberta Gonzalez, peintre française du XX^e siècle.

Parcours, expositions, spectacles, performances, conférences, lectures, projections : du 10 au 18 septembre, ce sont 26 événements déclinés en plus de 50 rendez-vous, à Paris et en Seine-Saint-Denis.

EN SAVOIR PLUS
SUR LE PATRIMOINE
FRANCILIEN



- L'Obélisque de Louxor
à redécouvrir après sa
restauration
— p. 40
- De nouvelles protections
au titre des monuments
historiques
— p. 42
- Cathédrale Notre-Dame
de Paris : le défi de la
restauration des tableaux —
p. 44
- Les 20 ans de Provins au
patrimoine mondial
de l'UNESCO
— p. 46

En savoir plus
sur le patrimoine francilien

- Méréville : joyau de l'Essonne
(91)
— p. 47
- Basilique de Saint-Denis :
la restauration exceptionnelle
des vitraux du déambulatoire
(93)
— p. 48
- Un label pour la mise en
valeur de l'architecture
contemporaine
— p. 50

L'Obélisque de Louxor à redécouvrir après sa restauration

Afin de commémorer le bicentenaire du déchiffrement des hiéroglyphes par Jean-François Champollion en 1822, l'obélisque a fait l'objet d'une campagne de restauration ambitieuse de la part de l'État, sous la maîtrise d'ouvrage de la DRAC. Le monolithe trône depuis 1836 au centre de la place de la Concorde.

Un comité scientifique a été constitué en 2020 réunissant tous les spécialistes : conservateurs du patrimoine, conservateurs-restaurateurs, historiens, scientifiques spécialisés dans la pierre et le métal. Un mécénat de compétence a été conclu avec la société Kärcher, engagée de longue date dans la restauration de bâtiments historiques. Il s'est agi ensuite d'établir un diagnostic du monolithe et de son piédestal ainsi qu'un protocole de restauration, mission confiée à l'architecte en chef des monuments historiques territorialement compétent, François Chatillon.

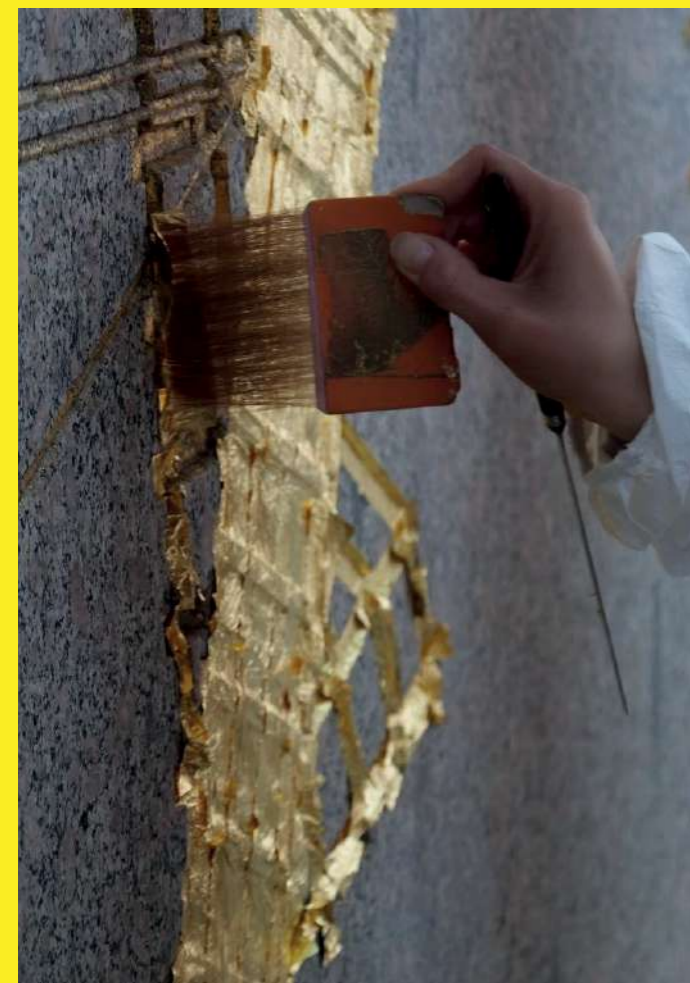
Les études et les tests sur le granit ont révélé que l'obélisque était dans un bon état général. Cependant, il nécessitait un nettoyage approfondi tant l'encrassement lié au temps et à la pollution avait terni les hiéroglyphes.



Les tests, analyses et préconisations ont été réalisés par le Laboratoire de recherche des monuments historiques (LMRH) afin de consolider le granit en amont de son nettoyage. L'ensemble de ces démarches a été coordonné par la Conservation régionale des Monuments historiques (CRMH – DRAC Ile-de-France). Après le lavage spectaculaire par micro-sablage du monolithe et par vapeur d'eau du piédestal, une phase de consolidation au silicate d'éthyle a permis de durcir puis de retoucher les zones lacunaires. Ce travail a été réalisé par une équipe de restaurateurs. Le monolithe fait l'objet depuis plus de 10 ans d'un suivi rigoureux grâce à des instruments de précision pour analyser son état. Aucune anomalie n'a été signalée, l'ensemble de l'obélisque, pourtant vieux de plus de 3 000 ans, est parfaitement stable.

Son érection reste une prouesse technique, dont les étapes sont gravées sur le piédestal. Cet obélisque était situé devant le temple de Louxor, en Egypte. En 1829, le vice-roi d'Egypte, Méhemet-Ali, en fait don au roi Charles X. C'est sous Louis-Philippe Ier qu'il sera installé, après un long voyage le menant des rives du Nil à celles de la Seine, sous la conduite de l'ingénieur de la Marine Hippolyte Lebas, entre 1831 et 1834. Les inscriptions sur le piédestal ne seront réalisées qu'en 1840. Le pyramidion, souhaité par Jacques-Ignace Hittorff, l'architecte de l'ensemble de l'installation place de la Concorde, ne verra le jour qu'en 1998 lors de l'année France-Egypte.

Pour la célébration du bicentenaire cet automne, la DRAC finalisera ce pyramidion en apposant une coiffe qui empêchera les pigeons de s'installer et de le dégrader.



3 questions à Julie Aveneau

Julie Aveneau, étudiante dans le secteur du patrimoine bâti, effectue son alternance au sein du bureau de la conduite des opérations (BCO) à la Conservation régionale des monuments historiques (CRMH), bureau qui assure la maîtrise d'ouvrage des travaux sur les monuments historiques affectés à la DRAC Île-de-France. Julie Aveneau a notamment suivi le chantier exceptionnel de l'obélisque.



Quelle formation vous a conduit à intégrer les équipes de la CRMH durant votre apprentissage ?

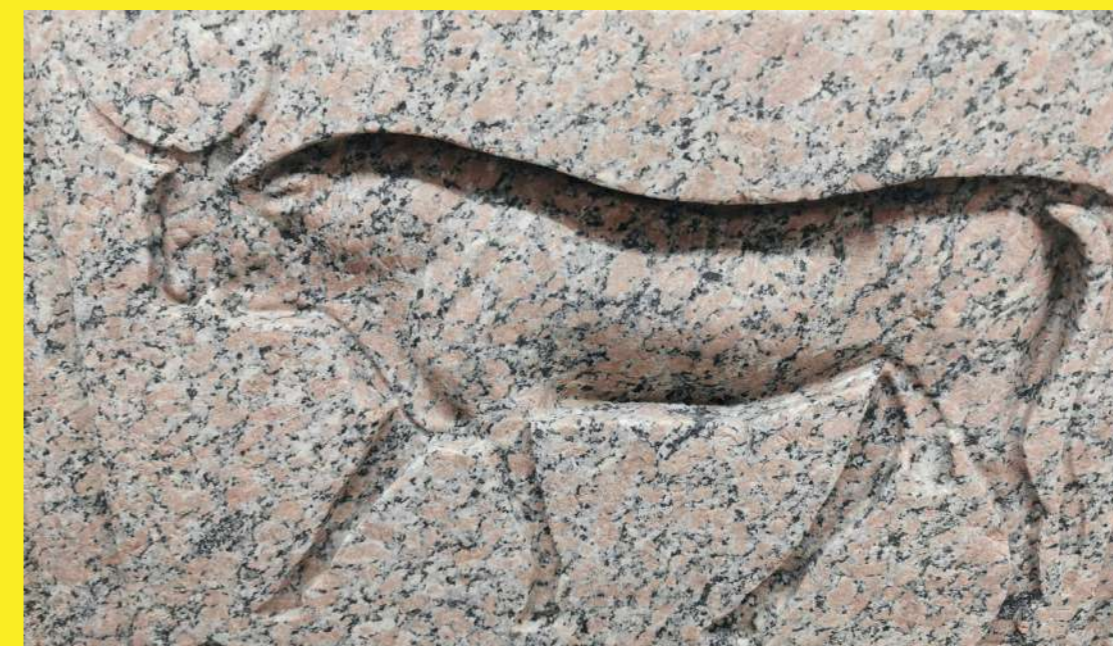
Inscrite en licence professionnelle préservation et mise en valeur du patrimoine à CY Cergy Paris Université, j'ai pu aborder au cours de ma formation le thème de la restauration et rénovation des bâtiments anciens et monuments historiques. Cette formation complète m'a permis de revoir dans son ensemble l'histoire de l'architecture et de l'art, d'acquérir les bases du secteur du BTP et de découvrir les rouages des acteurs du patrimoine.

Avez-vous été sensibilisée à la question du patrimoine « durable » ?

Dans le cadre de ma formation, j'ai été informée et sensibilisée sur le choix des matériaux et des techniques utilisés lors des chantiers de restauration. J'ai ainsi pu découvrir grâce à de nombreux professionnels des techniques non agressives pour la planète, des matériaux recyclables et des processus de production éco-responsables.

Qu'avez-vous retiré de votre expérience au sein de la CRMH en termes de connaissance et d'approche du patrimoine protégé au titre des monuments historiques ?

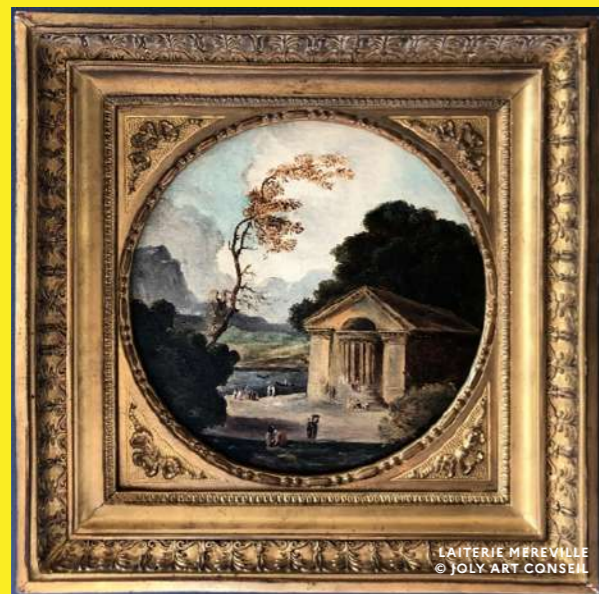
Dans le cadre de mon alternance j'ai pu découvrir toutes les étapes d'une opération de restauration, principalement au travers du chantier de restauration de l'obélisque de Louxor. J'ai ainsi pu appréhender le suivi d'une opération d'ampleur tant sur le plan administratif que sur le plan opérationnel.



De nouvelles protections au titre des monuments historiques

Tableau et son cadre, La laiterie de Méréville, datés de la 1^{ère} moitié du XIX^e siècle, huile sur toile, bois sculpté doré (cadre), auteur : Hubert Robert (1733-1808), conservés à la direction des archives départementales et du patrimoine mobilier à Chamarande (Essonne) : inscription au titre des monuments historiques.

Le tableau La laiterie de Méréville, œuvre d'Hubert Robert (1733-1808), a été inscrit au titre des monuments historiques le 24 février dernier. Cette œuvre qui a rejoint les collections du Conseil départemental de l'Essonne vient enrichir la connaissance du jardin de Méréville, rare témoignage de l'art des jardins de la fin du XVIII^e siècle et jalon dans l'histoire des jardins pittoresques. La laiterie, aujourd'hui en ruine, est l'une des rares constructions encore visible dans le domaine.



Cloche en bronze, datée de 1775, de Nicolas II ou Joseph Nicolas Simonnot, conservée dans l'église paroissiale de La Ferté-Alais (Essonne) : inscription au titre des monuments historiques.



La cloche en bronze n°1 de Jean Simonnot, fondue en 1775, a été inscrite au titre des monuments historiques le 24 février 2022.

Elle est la seule cloche datant de l'Ancien Régime qui subsiste dans le clocher de l'église Notre-Dame de l'Assomption de La Ferté-Alais. Son intérêt d'art et d'histoire est lié tant à son auteur, Jean Simonnot, issu d'une lignée célèbre de fondeurs, qu'aux riches décors et inscriptions qui ornent la partie supérieure de la robe.

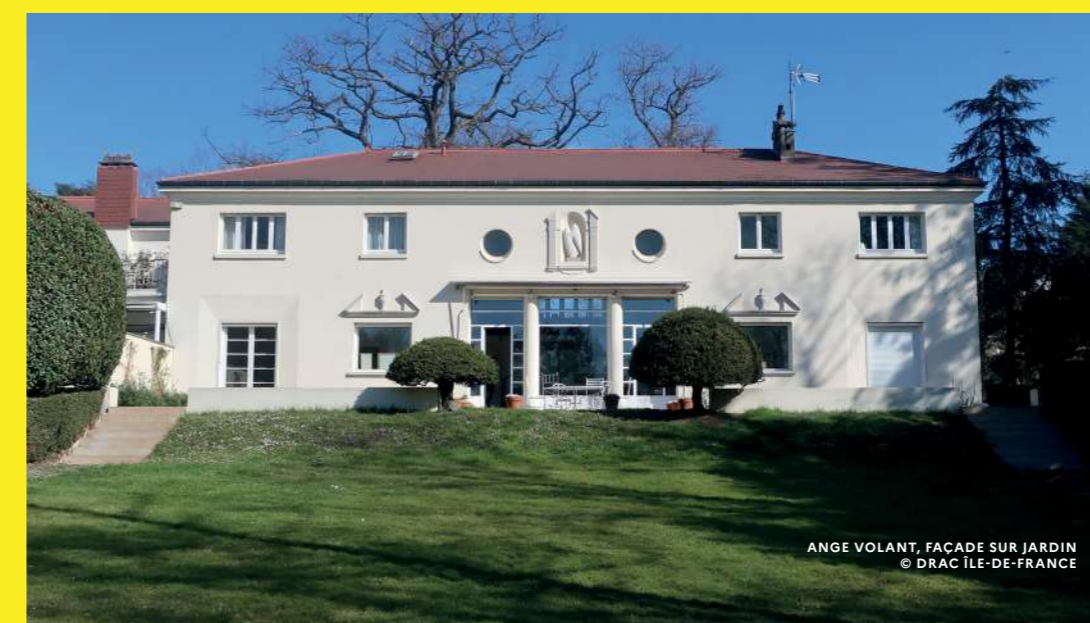


L'Ange volant, villa de Gio Ponti : inscription au titre des monuments historiques.

L'architecte et designer italien Gio Ponti (1891-1979) conçoit cette maison de campagne entre 1927 et 1928 à Garches pour Tony Bouilhet, directeur de la maison d'orfèvrerie Christofle, par ailleurs ami et collaborateur ponctuel. Avec Emilio Lancia et Tomaso Buzzi, il réalise ici sa première œuvre architecturale hors d'Italie, la seule en France, où des références palladiennes se mêlent à la recherche de modernité. L'Ange volant, du nom de la sculpture conçue avec Christofle, est conçue dans les moindres détails, avec son décor et son mobilier.

L'ancienne usine de chocolat Menier à Noisiel : extension de protection.

L'ancienne usine de chocolat Menier, bâtie en bord de Marne à Noisiel, est l'un des fleurons du patrimoine industriel français. Célèbre pour son moulin à structure métallique et briques polychromes construit en 1871 par Jules Saulnier, la « plus grande usine de chocolat du monde » témoigne d'un empire industriel dont l'empreinte s'étend sur toute la ville de Noisiel. En 1986, seuls quatre bâtiments sont inscrits. Le moulin de Jules Saulnier est finalement classé en 1992. La large extension de protection survenue en 2021 a permis la prise en compte du site dans son intégration grâce à la protection de neuf autres édifices.



La restauration des tableaux de la cathédrale Notre-Dame de Paris : un défi par son ampleur

Dans la nuit de l'incendie le 15 avril 2019, deux tableaux facilement accessibles ont pu être évacués. Quatre jours plus tard, quinze autres tableaux sont décrochés dont les treize Mays suivis des trois tableaux situés dans la tour nord, le 24 avril 2019. Les deux derniers tableaux le sont en août 2020, parce que demeurés dans une zone inaccessible située à l'aplomb d'une voûte menaçante. Ils ont tous été dépoussiérés et ont bénéficié d'un constat d'état avec l'aide du Centre de restauration et de recherche des musées de France (C2RMF) qui a permis la réalisation de prises de vues en fluorescence d'ultraviolet et infrarouge.

Il a alors été décidé de concevoir un lieu unique sur mesure regroupant le stockage et la restauration. À la suite d'une consultation lancée à l'automne 2021, un lieu spécialement conçu a été mis à disposition de la DRAC dès décembre 2021.



Un second appel d'offres a permis d'attribuer à trois équipes composées chacune de restaurateurs de support, de couche picturale et de cadre en bois doré (les groupements Arcanes, Mugniot et Chochod), les quatre lots de tableaux. Le quatrième lot n'est composé que des trois tableaux qui appartiennent à la Ville de Paris. Une restauration fondamentale due à l'usure du temps et non à l'incendie est entreprise pour quasiment tous les tableaux et concerne à la fois le support et la couche picturale. Ce chantier est exceptionnel par son organisation et son ampleur. La restauration a commencé dès la fin de l'année 2021. Un comité scientifique a été constitué : il se réunit tous les mois et demi pour suivre ce chantier exceptionnel et définir les partis de restauration. Le chantier a donc commencé depuis un peu moins d'un an et la restauration de certains tableaux est déjà achevée. Après un dégrasage et l'enlèvement de leurs vernis oxydés et jaunés, les tableaux ont retrouvé leur éclat. Les toiles ont été renforcées par des doublages afin de leur assurer une nouvelle tenue dans le temps. Les cadres dorés brillent à nouveau. Les tableaux retrouveront leur place dans la cathédrale à sa réouverture.



3 questions à Laurence Michelin

Attachée d'administration, Laurence Michelin instruit au sein de la DRAC Île-de-France l'attribution des subventions sur immeubles pour les départements de la Seine-et-Marne et de l'Essonne. Elle traite chaque année entre 40 et 50 demandes de subventions.



Comment instruisez-vous une demande de subvention ?

La DRAC apporte, dans le cadre de sa politique de protection, de conservation et de restauration du patrimoine monumental et mobilier, un soutien financier à l'entretien et à la restauration des monuments historiques franciliens, qu'ils appartiennent à des personnes publiques ou privées. Chaque année elle subventionne près de 200 opérations de travaux.

Une demande de subvention est instruite une fois que les travaux ont fait l'objet d'un accord au titre du contrôle scientifique et technique (obtention de l'autorisation de travaux pour un immeuble classé au titre des monuments historiques ou du permis de construire pour un immeuble inscrit au titre des monuments historiques ou sur la base d'un avis du service des monuments historiques pour des travaux d'urgence).

La politique de subventionnement s'attache à tenir compte de la répartition territoriale des monuments protégés, à considérer tous les types de monuments (patrimoine religieux, architecture domestique, patrimoine industriel et scientifique...) afin que les travaux de restauration subventionnés reflètent la diversité des monuments historiques en Île-de-France.

Quelles sont les aides publiques à la disposition des propriétaires ?

La DRAC peut accorder une subvention jusqu'à hauteur de 40 % pour des travaux sur un édifice classé ou de 20 % lorsqu'il s'agit d'un édifice inscrit. Elle s'appuie également sur des dispositifs spécifiques et partenariaux qui permettent de majorer ces taux. Il s'agit notamment du Fonds incitatif et partenarial en faveur des petites communes (FIP) et de la Mission patrimoine en péril (MPP) dite Mission BERN.

Les aides attribuées par la DRAC sont complétées des aides versées par les Conseils départementaux et le Conseil régional. Les Conseils départementaux ont déployé des dispositifs de soutien à la restauration du patrimoine. Ainsi, le Conseil départemental de la Seine-et-Marne a conçu un dispositif d'aides en faveur du patrimoine protégé (taux d'intervention de 20 à 30 %) tout autant qu'en faveur du patrimoine non protégé (taux d'intervention de 50 %) qu'il s'agisse de propriétaires publics ou privés.

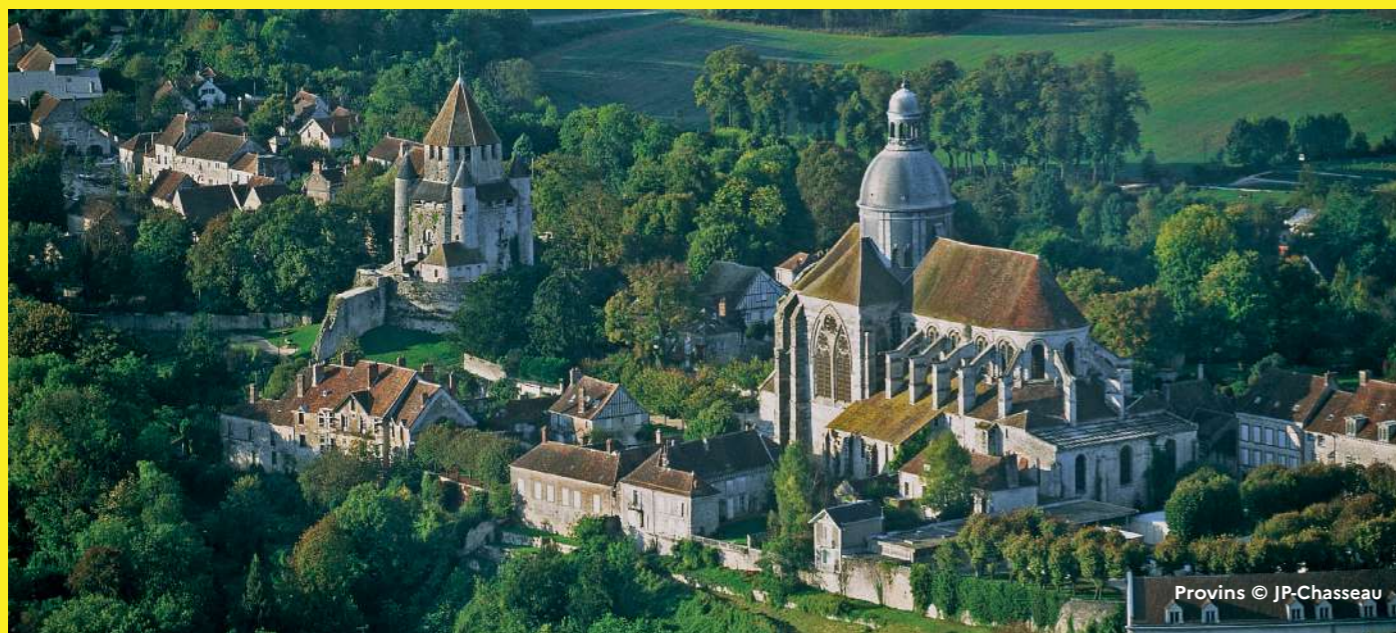
Le Conseil régional Île-de-France soutient les restaurations et les travaux d'urgence des édifices protégés : 30 % pour un édifice inscrit, 20 % pour un édifice classé. Il est un interlocuteur essentiel de la DRAC Île-de-France notamment dans l'instruction des dossiers relevant du FIP.

Comment se passe le suivi d'une subvention ?

Une subvention est notifiée pour une opération de restauration et sa durée de validité est proportionnelle au calendrier des travaux. Aussi, les comptes rendus des chantiers permettent le suivi des travaux tout autant que le suivi des versements de la subvention. Si une difficulté survient dans le déroulement du chantier, il est possible de demander la prorogation de la subvention pour tenir compte des aléas du chantier par exemple.

Les 20 ans de Provins au patrimoine mondial de l'UNESCO

Le 31 janvier 2002, le Président Jacques Chirac dévoilait à Provins la plaque officialisant l'inscription de la ville de Provins comme « Ville de foire médiévale » sur la Liste du patrimoine mondial de l'Organisation des Nations-Unies pour l'Éducation, les Sciences et la Culture (UNESCO). Deux décennies plus tard, la ville célèbre cet anniversaire par l'édition d'un livre inédit : *Sur les chemins de Provins, un joyau du patrimoine mondial*, éd. La Martinière, et une série de manifestations (spectacles, expositions, concerts, conférences) tout au long de cette année.



Depuis 2001, la Cité médiévale de Provins fait partie des six biens en Île-de-France inscrits sur la liste du patrimoine mondial comme le seul témoignage en France d'une cité marchande des Foires de Champagne des XI^e-XIII^e siècles qui a su préserver l'authenticité de l'héritage culturel et architectural du Moyen Âge. Ainsi, à l'occasion des vingt ans de l'officialisation de son inscription à l'UNESCO, la ville organise tous les mois plusieurs événements (visites, conférences, expositions) autour des chantiers de restauration du patrimoine provinois effectués ces dernières années dans le cadre, notamment, de la convention passée avec l'État / DRAC Île-de-France depuis 2005, et reconduite en 2019 jusqu'en 2028 afin de préserver le patrimoine exceptionnel de cette ville comptant 53 monuments historiques.

Sont ainsi présentés dans le cadre de cet anniversaire les travaux portant sur l'ancien prieuré bénédictin Saint Ayoul, avec sa remarquable salle capitulaire, ses 3 portails médiévaux et son extraordinaire chevet, ou encore ceux actuellement en cours sur les couvertures et sacristie de

la Collégiale Saint Quiriace avec une mise en lumière du monument et, en clôture le 10 septembre, un événement avec son et lumière pour célébrer l'achèvement de la restauration des remparts après trois décennies de travaux. Lors de la 39^e édition des Journées du patrimoine, la ville prolongera cet anniversaire par la présentation d'une exposition portant sur le chantier de restauration de l'église Sainte Croix, fermée depuis 1985, dont les travaux vont s'étaler sur les dix prochaines années.

Consciente de l'enjeu économique de son patrimoine exceptionnel, la ville de Provins a su pleinement utiliser l'inscription sur la liste de l'UNESCO comme outil de développement touristique. Cette excellente appropriation s'est ainsi traduite par une augmentation très significative du nombre de visiteurs, passé de 500 000 en 2001 à 1,2 million avant la pandémie et par la création de 500 emplois liés à l'accroissement de l'activité touristique au cours des deux dernières décennies.

Zoom sur les biens franciliens inscrits sur la liste du patrimoine mondial de l'UNESCO

L'Île-de-France est l'une des régions qui compte le plus grand nombre de biens inscrits sur la liste du patrimoine mondial de l'UNESCO avec le *Palais et parc de Versailles*, premier bien français inscrit en 1979, suivi du *Palais et parc de Fontainebleau* (1981), de *Paris, Rives de la Seine* (1991), de la *Tour Saint-Jacques de la Boucherie au titre des Chemins de Saint-Jacques de Compostelle* (1998) et du bien transnational en série *L'Œuvre architecturale de Le Corbusier, une contribution exceptionnelle au mouvement moderne* (2016). En décembre 2022, en marge des manifestations organisées à l'occasion des 50 ans de la convention du 16 novembre 1972 sur le patrimoine mondial culturel et naturel, la DRAC d'Île-de-France organisera deux journées, les 8 et 9 décembre prochain à l'INHA, dans le cadre de la présidence française de la conférence internationale du bien en série le Corbusier qu'elle coordonne sous l'autorité du préfet de région.



Méréville : joyau de l'Essonne

Outre les travaux en cours pour la restitution de la continuité hydro-écologique de la Juine et de ses annexes à l'intérieur du domaine de Méréville, porté par le Conseil départemental de l'Essonne, propriétaire du domaine, et soutenu par la DRAC Ile-de-France dans le cadre du plan de relance, plusieurs projets sont en cours. À l'initiative de Catherine Deneuve, marraine du parc de Méréville depuis 2017, Jean-Michel Othoniel a été chargé de proposer une réfection de l'emblématique pont aux boules d'or du jardin, au voisinage de l'île du Grand Lac. L'artiste conçoit cette œuvre comme une sculpture originale sur la base des plans de l'architecte François-Joseph Bélanger (1784-1786) dans le goût chinois, connu par la gravure de Chéreau et surtout par la peinture d'Hubert Robert, conservée au musée départemental de Sceaux. Les travaux sont en cours de réalisation.

En outre, la DRAC prévoit d'accompagner le Conseil départemental de l'Essonne pour la restauration du clos et du couvert du château de Méréville, la plus grande fabrique du parc, pour lequel ont été apportées, en 2017, des aides financières d'une part pour les travaux de sécurisation et de mise hors d'eau de la petite salle à manger, d'autre part pour les travaux de sécurisation et de mise en propreté des salles du rez-de-chaussée. La sécurisation intérieure, du rez-de-chaussée aux combles, a également été aidée par la DRAC en 2020 et les travaux se poursuivent, notamment la restauration des façades, des charpentes et des couvertures du château. En 2023, est prévue la restauration du couvert et de la façade est. Enfin, le schéma directeur du parc de Méréville, élaboré avec l'appui d'un conseil scientifique sous le contrôle scientifique et technique de la conservation régionale des monuments historiques, définit les grandes orientations pour la gestion du parc et les futures opérations à mener. Rouvert au public en 2018, le domaine a obtenu le label « Jardin remarquable » en 2019.





© DRAC ÎLE-DE-FRANCE - NICOLAS THOUVENIN

Basilique Saint-Denis : la restauration exceptionnelle des vitraux du déambulatoire

Les vitraux du déambulatoire de la basilique Saint-Denis constituent un véritable jalon de l'histoire du vitrail et leur valeur est, à ce titre, exceptionnelle.

Entre 1140 et 1144, l'abbé Suger modifie le chevet et crée un déambulatoire à chapelles rayonnantes où resplendissent les vitraux. Dans chaque chapelle, il dispose deux grandes verrières en contrepoint. Ces vitraux sont prêts pour les cérémonies de la célébration du chœur en 1144. Pour ce projet, l'abbé Suger a eu recours aux meilleurs artistes et maîtres-verriers de la région. Le verre coloré était très rare au Moyen-Âge. Les vitraux auraient alors coûté plus cher que la construction en pierre de l'édifice.

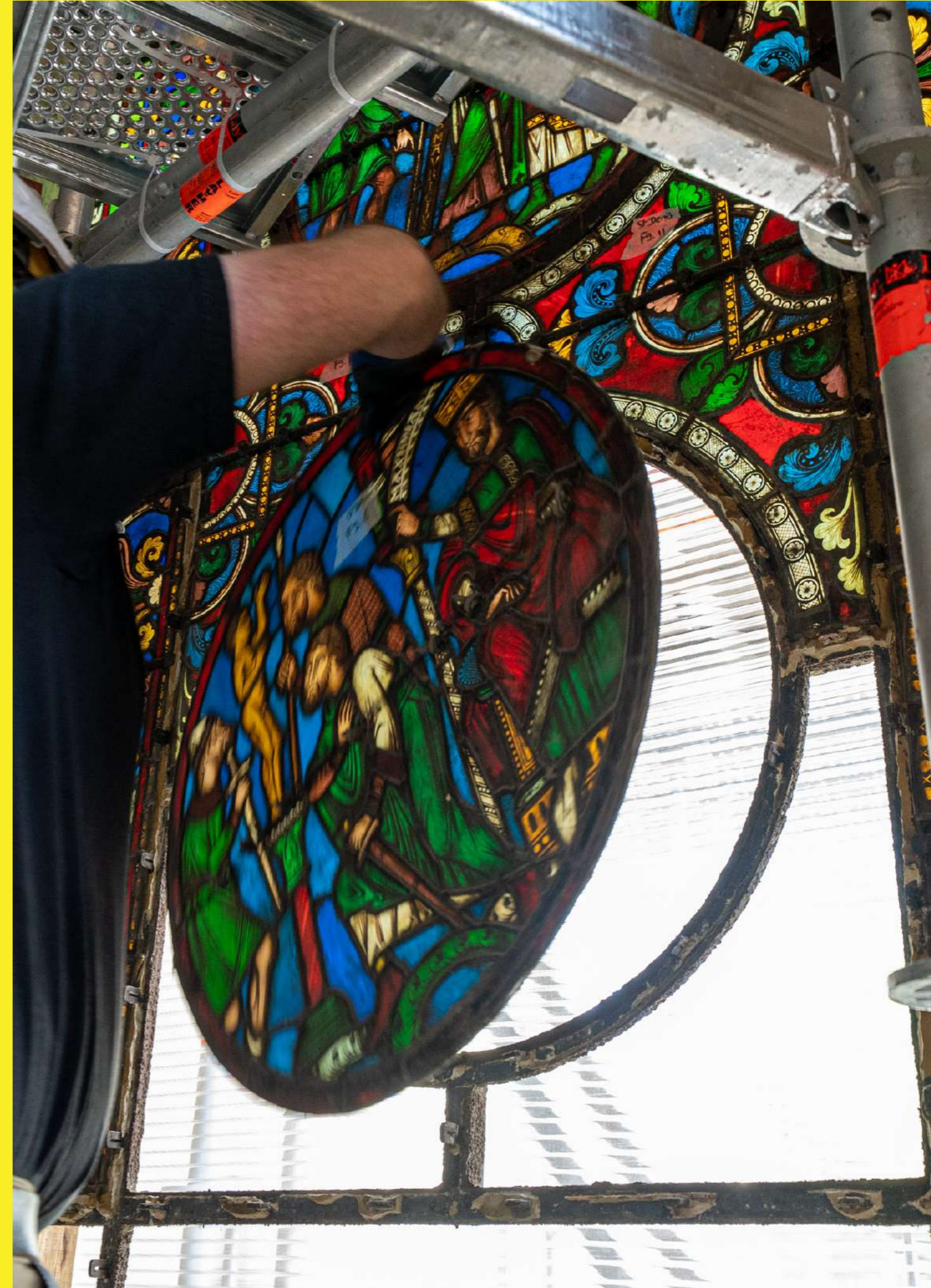
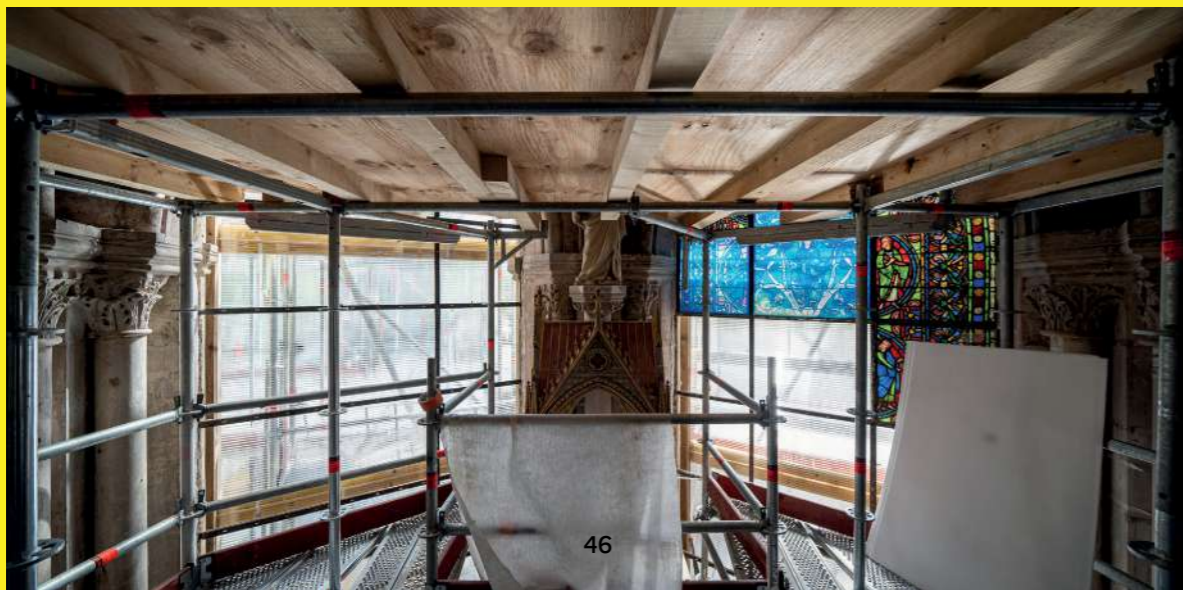
Ils n'ont pas été vandalisés lors de la Révolution. C'est Alexandre Lenoir qui en enlève certains en 1799 pour les installer dans le musée des monuments français.

Il démonte ainsi la fameuse verrière de l'arbre de Jessé. Par la suite, l'architecte François Debret (1832-1836), puis Henri Gêrente et Eugène Viollet-le-Duc les rétablissent dans le déambulatoire et sont à l'origine de l'état qui fait référence. Lors de ces diverses manipulations au cours de l'histoire, des panneaux ont été perdus, d'autres cassés et certains même vendus.

Très fragiles, les plus anciens vitraux de la basilique (au nombre de 31) ont été déposés en 1997 par le ministère de la Culture, mis en conservation puis restaurés à partir de 2014. Depuis 1997, ils ont été remplacés par des panneaux en plastique. C'est une décision tout à fait exceptionnelle qui se justifie par la fragilité et la préciosité de ces vitraux.

En date du 21 septembre 2021, la DRAC Île-de-France (Conservation régionale des monuments historiques) a autorisé les travaux de restauration des vitraux qui prévoient que :

- les panneaux anciens déposés en 1997 seront copiés strictement à l'identique.
- les panneaux encore en place, essentiellement du XIX^e siècle, seront restaurés sans être modifiés et sans recomposition. ;
- la création de vitraux pour deux des baies sera opérée dans un esprit de reconstitution archéologique et sur la base de la documentation rassemblée. Afin d'accompagner le chantier, un comité scientifique a été constitué. La restauration dure un an et s'achève en décembre 2022. Son financement a bénéficié des crédits de France Relance.



Un label pour la mise en valeur de l'architecture contemporaine remarquable

Le label Architecture contemporaine remarquable (ACR). Il vise à mettre en valeur l'architecture contemporaine, à sensibiliser sur son intérêt et à faire évoluer le regard des différents publics sur ce sujet. Il a également vocation à favoriser l'évolution et la réhabilitation parfois nécessaires de cette architecture, dans le respect des principes qui la constituent, par l'instauration d'un dialogue avec les services de l'État. Mieux connaître et comprendre les créations architecturales contemporaines doit ainsi permettre à la fois leur appropriation et leur transmission.

Il est attribué aux immeubles, ensembles architecturaux, ouvrages d'art et aménagements réalisés il y a moins de 100 ans, non protégés au titre des monuments historiques, et dont la conception présente un intérêt architectural ou technique.

Cet intérêt s'apprécie notamment au regard des critères suivants : la singularité de l'œuvre ; le caractère innovant ou expérimental de la conception architecturale, urbaine, paysagère ou de la réalisation technique, ou sa place dans l'histoire des techniques ; la notoriété de l'œuvre eu égard notamment aux publications dont elle a fait l'objet ou la mentionnant ; l'exemplarité de l'œuvre dans la participation à une politique publique ; la valeur de manifeste de l'œuvre en raison de son appartenance à un mouvement architectural ou d'idées reconnu ; l'appartenance à un ensemble ou à une œuvre dont l'auteur fait l'objet d'une reconnaissance nationale ou locale.



Cergy, la ville nouvelle distinguée en 2022. L'Île-de-France compte à ce jour 223 labels ACR. 16 ensembles architecturaux ont été labellisés en 2022, dont 11 sont situés à Cergy (95). À l'issue d'une étude menée en partenariat avec l'École nationale supérieure d'architecture de Paris-Belleville et la commune de Cergy, une sélection d'une vingtaine d'édifices illustre l'évolution de la ville nouvelle, de sa genèse à ses développements plus récents.

Le lycée Corot, une démarche HQE exemplaire. En 2020, le lycée Jean-Baptiste Corot de Savigny-sur-Orge (91) a reçu le label ACR en raison de la qualité de sa restructuration, achevée en 2009 par les architectes François Leclercq et Fabrice Dusapin, en collaboration avec l'agence de paysagistes TER. À partir d'un noyau historique ancien et d'un écrin naturel exceptionnel, l'intervention respecte tant la qualité paysagère du site que les bâtiments existants, notamment par la primauté accordée au bois éco-certifié. Saluée par la critique, cette opération a également été nommée au prix de l'Équerre d'Argent en 2008.



Zoom sur trois labellisations ACR récentes





MINISTÈRE
DE LA CULTURE

Liberté
Égalité
Fraternité

Direction régionale des affaires culturelles d'Île-de-France

Ce programme a été réalisé par la Direction régionale des affaires culturelles (DRAC) d'Île-de-France, service du ministère de la Culture placé sous l'autorité du préfet de Région.

La DRAC est chargée de conduire la politique culturelle de l'État dans la région et les départements qui la composent, notamment dans les domaines de la connaissance, de la conservation et de la valorisation du patrimoine, de la promotion de l'architecture, du soutien à la création et à la diffusion artistiques dans les champs du spectacle vivant et des arts visuels, du développement du livre et de la lecture, de l'éducation artistique et culturelle et de la transmission des savoirs, de la promotion de la diversité culturelle et de l'élargissement des publics, du développement de l'économie de la culture et des industries culturelles, de la promotion de la langue française et des langues de France.

47 rue Le Peletier 75009 Paris
01 53 06 50 00
www.culture.gouv.fr/Regions/Drac-Ile-de-France



Journées Européennes
Patrimoine Durable
du Patrimoine



Scannez le QR code pour accéder
au programme en ligne

Les Journées européennes du patrimoine en Île-de-France

Le programme complet, les conditions de participation et les liens d'inscription de la 39^e édition des Journées européennes du patrimoine sont disponibles sur le site :

journeesdupatrimoine.fr